

Cefnogi Pobl Sir Ddinbych / Atal Digartrefedd

**Cynllun Comisiynu
2019-22**

CYNNWYS

1. Cyflwyniad.....	1
2. Hanesion pobl.....	4
3. Ein 5 blaenoriaeth strategol.....	5
4. Ffurio ein gwasanaethau.....	6
5. Mwy o hanesion pobl.....	7
5. Meysydd blaenoriaeth i'w datblygu.....	8
6. Mwy o hanesion pobl.....	20
7. Asesiad o Effaith ar Les.....	21
8. Cynllun Gwario	22

Fersiwn
Dyddiad
Statws

**0.1
Medi 2018
Drafft Cyntaf**

1. CYFLWYNIAD

Mae digartrefedd yn golygu bod heb rywle diogel a saff i fyw.

Mae hyn yn cynnwys pethau fel byw mewn llety dros dro sy'n anaddas/perygl, 'syrffio sofffa', cael mynediad at welyau brys/lloches nos, a chysgu ar y stryd.

I lawer o bobl, mae'n golygu gorfod wynebu ac ymdopi â nifer o brofiadau anodd a thrawmatig.

Mae digartrefedd neu fod mewn perygl o ddigartrefedd yn gallu digwydd, ac yn parhau, i sawl un am resymau gwahanol, yn cynnwys cael eich troi allan o'ch cartref (nid oherwydd bai'r tenant o reidrwydd), perthynas/ methiant ym mherthynas y teulu, methu ymdopi oherwydd profi trawma neu anghenion cefnogaeth eraill, ac yn syml, unigolion heb ddigon o bres i gadw eu cartrefi, oherwydd colli eu swyddi neu newidiadau i fudd-daliadau efallai.

Gall digartrefedd effeithio unrhyw un, yn cynnwys teuluoedd, pobl sengl, ifanc a hen - er byddant yn aml yn mynd law yn llaw gyda thlodi, ac mae'n debygol y bydd yn cael yr effaith fwyaf ar bobl gyda rhwydweithiau cefnogaeth cyfyngedig, a phobl sy'n profi sawl anfantais.

"Nid yw pobl digartref yn anhymwys yn gymdeithasol ond yn syml, yn bobl heb gartref."
(Dinesydd)



Mae Cefnogi Pobl yn Rhaglen gan Lywodraeth Cymru sy'n ariannu prosiectau cefnogi i bobl 16 + sy'n ddigartref neu mewn perygl o fod yn ddigartref.

Yn Sir Ddinbych mae gennym ystod eang o brosiectau¹, yn cynnwys tai gyda chefnogaeth mewn safle sefydlog (lle mae gweithiwr cefnogi wedi'i leoli yn y gymuned), gan gefnogi dros 1,000 o bobl ar un adeg.²

Mae Cefnogi Pobl Sir Ddinbych yn cyd-fynd â digartrefedd statudol, fel Tîm Atal Digartrefedd Sir Ddinbych.

Ein nod yw atal digartrefedd lle bynnag fo hynny'n bosibl, gan weithredu agweddau sy'n canolbwyntio ar yr unigolyn a gweithio gyda'r gymuned a'n partneriaid i nodi a mynd i'r afael â'i achosion, a grymuso pobl i fyw mor annibynnol ag sy'n bosibl.

Mae'r Cynllun hwn yn rhoi trosolwg o'n blaenoriaethau a'n cynlluniau ar gyfer 2019-22 - pam rydym yn gwneud yr hyn rydym yn ei wneud a beth mae hyn yn ei olygu i'r bobl y mae'n effeithio arnynt.

¹ Am fanylion llawn o'r prosiectau hyn, edrychwch ar ein cyfeirlyfr o'r prosiectau hyn, ar wefan Cyngor Sir Ddinbych.

² Ac eithrio gwasanaethau larwm, lle mae 1,192 uned.

Ein Gweledigaeth

I roi stop ar ddigartrefedd yn Sir Ddinbych

Ein datganiad cenhadaeth:

Byddwn yn cydweithio i ddarparu cefnogaeth o ansawdd, gan rymuso pobl i fyw'n annibynnol ac osgoi digartrefedd

Ein Egwyddorion Allweddol

- Mae pawb yn haeddu lle diogel i fyw
- Cynnal Ymyrraeth Gynnar ac osgoi pwynt argyfwng pan fo hynny'n bosib
- Cydgynhyrchiad a chymryd rhan yn ystyriol – y bobl hynny gyda phrofiad o fyw wrth galon popeth rydym yn ei wneud
 - Ethos ac agweddau yn seiliedig ar seicoleg
 - Amcanion sy'n canolbwyntio ar yr unigolyn – nid proses
- Tryloywder a chydaddoldeb mynediad i'r gefnogaeth gywir
- dysgu a datblygu parhaus – datblygu ac annog yr arfer orau i roi stop ar ddigartrefedd

Mae ein cefnogaeth bob amser yn canolbwyntio ar yr unigolyn, ond gallai hynny gynnwys cymorth gyda phethau fel:

- Cyflawni diogelwch ac ansawdd bywyd gwell
- Datblygu sgiliau byw'n annibynnol
- Cymryd y llyw ar arian, e.e. cefnogaeth gyda chyllidebu, mynd i'r afael ag ôl-ddyledion, cael mynediad at gyngor ariannol
- Cael mynediad at gefnogaeth a chyfleoedd eraill o gefnogaeth, yn cynnwys cyflogaeth / hyfforddiant / addysg / gwirfoddoli

"Nid ydw i'n credu y gallaf fod wedi ei wneud heb y gefnogaeth. Rydw i'n teimlo fel bod golau ym mhendraw'r twnnel rŵan."

(Dinesydd)

"Mae'r gefnogaeth y cefais wedi rhoi hyder i mi chryfder i ymdopi gyda bywyd."

(Dinesydd)

Rydym yn chwarae rôl hanfodol wrth gyflwyno'r ddeddfwriaeth gefnogaeth allweddol:

- **Mae'r Deddf Tai (Cymru) 2014 a Deddf Gwasanaethau Cymdeithasol a Llesiant (Cymru) 2015** wedi arwain at newidiadau gwirioneddol yn y ffordd y caiff pobl eu cefnogi. Mae Ymyrraeth Gynnar ac atal, a grymuso pobl i reoli eu bywydau yn ganolbwynt i'r ddwy Ddeddf.
- **Mae Deddf Llesiant Cenedlaethau'r Dyfodol (Cymru) 2015** yn golygu fod yn rhaid i gynlluniau fod yn gynaliadwy a'u bod yn arwain at wella lles. Mae hyn hefyd yn golygu canolbwyntio ar ataliaeth, edrych ar anghenion byrdymor a hirdymor, a gwaith partneriaeth.
- **Mae Deddf Trais yn Erbyn Menywod, Cam-drin Domestig a Thrais Rhywiol (Cymru) 2015** yn amlygu pwysigrwydd ymyrraeth gynnar er mwyn atal merched sy'n dioddef trais a chamdriniaeth rhag mynd yn ddigartref yn y lle cyntaf, ynghyd â phwysigrwydd cefnogi goroeswyr i aros yn eu cartref eu hunain.
- **Mae Deddf Rhentu Cartrefi (Cymru) 2016** yn rhoi hawliau a chyfrifoldebau newydd i denantiaid a landlordiaid – felly mae'n bwysig fod cyngor a chefnogaeth dda ar gael i bobl ble bo hynny'n angenrheidiol.

Rydym hefyd yn cynnig cynlluniau cenedlaethol a lleol ac agendâu hefyd, gan gynnwys:

Strategaethau cenedlaethol a rhanbarthol, yn cynnwys 'Crisis Pawb i Mewn: Sut i ddod â digartrefedd i ben ym Mhrydain'; y Cynllun Strategol Rhanbarthol Cefnogi Pobl'; y Cynllun Digartrefedd Deng Mlynedd i Gymru 2009-2019; Strategaeth Cam-Drin Domestig Gogledd Cymru; Strategaeth Law yn Llaw at Iechyd Meddwl Gogledd Cymru a'r Cynllun Gweithredu Pobl sy'n Cysgu ar y Stryd

Cynlluniau/strategaethau Sir Ddinbych, gan gynnwys Strategaeth Digartrefedd Sir Ddinbych, y Cynllun Corfforaethol; Cynllun Lles; agenda Cefnogi Annibyniaeth yn Sir Ddinbych; y Strategaeth Tai a'r Cynllun Strategol Gofal a Chefnogaeth yn y Cartref.

Cydraddoldeb ac Amrywiaeth; gan gynnwys Cynllun Cydraddoldeb Strategol Sir Ddinbych a'r Safonau Iaith Gymraeg; rydym yn cefnogi symudiad 2025, gyda'r nod o ddod ag anghydraddoldebau iechyd y gellir eu hosgoi i ben yng Ngogledd Cymru erbyn 2025.

Diffiniad 'Crisis' o ddod â Digartrefedd i Ben³



1. No one sleeping rough.



2. No one forced to live in transient or dangerous accommodation such as tents, squats and non-residential buildings.



3. No one living in emergency accommodation such as shelters and hostels without a plan for rapid rehousing into affordable, secure and decent accommodation.



4. No one homeless because of leaving a state institution such as prison or the care system.



5. Everyone at immediate risk of homelessness gets the help they need to prevent it happening.

³ 'Pawb i Mewn: Sut i ddod â Digartrefedd i Ben ym Mhrydain':

https://www.crisis.org.uk/media/238959/everybody_in_how_to_end_homelessness_in_great_britain_2018.pdf

Mae'r 'teulu Jones' eisoes wedi profi wynebu digartrefedd pan benderfynodd eu landlord i werthu'r eiddo. Gyda chefnogaeth byddant yn dod o hyd i dŷ newydd, ond gyda chyflwyniad uchafswm budd-daliadau newydd yn 2016, roedd y tŷ hwn allan o'u cyrraedd - gyda Budd-Dal Tai yn gostwng o £535 i £91 y mis. Daeth eu hôl-ddyledion a digartrefedd yn sefyllfa real iawn. Gwaethygodd anghenion presennol am gefnogaeth iechyd meddwl, ac roedd y teulu yn dioddef.

Gyda chymorth prosiect Cefnogi Pobl, gan weithio ar y cyd gydag asiantaethau allweddol, roedd y teulu'n gallu archwilio eu dewisiadau a gwneud penderfyniadau oedd yn addas iddynt. Roedd hyn yn rhannol oherwydd cais llwyddiannus am PIP, ac roedd hyn hefyd yn golygu bod un o'r rhieni wedi cael cyswllt gyda'r prosiect Opus, dod o hyd i waith - nid yn unig yn hwb i incwm y teulu, ond yn magu eu hyder a'u hunan barch yn sylweddol. Gyda mwy o ddiogelwch ariannol a lles, yn cynnwys cefnogaeth iechyd meddwl, mae'r teulu nawr mewn lle llawer gwell, ond maent yn parhau i fod yn ymwybodol, mewn cyfnod o gynildeb a diwygio'r gyfundrefn les, y gall amgylchiadau newid yn sydyn - ac wrth ystyried hyn, maent yn parhau i edrych am ffyrdd i ddiogelu eu dyfodol yn ariannol, a'i reoli gymaint ag y gallent.

Pan daeth Amy i wybod bod ei mam yn wael iawn, penderfynodd symud i mewn gyda hi, i'w helpu a galluogi i Amy a'r plant i dreulio amser gyda hi. Ar ôl symud, a rhoi trefn ar bethau yn ei chyfeiriad newydd, daeth Amy i wybod, oherwydd rheolau budd-daliadau lles, roedd y ffaith ei bod yn byw gyda'i mam yn mynd i gael effaith sylweddol ar incwm ei mam. Mewn perygl o wynebu tlodi, cytunodd y teulu bod yn rhaid Amy a'i phlant yn symud allan o thŷ ei Mam.

Yn dilyn cwestiynau cychwynnol am ddigartrefedd, gyda chymorth Shelter Cymru, cafodd Amy gymorth gan Digartrefedd Statudol, ac fe gynigwyd llety dros dro iddi. Dan amgylchiadau ansicr, llawn straen, gan gynnwys cael llety yn bell oddi wrth ysgol ei phlant, bydd y Tîm Atal Digartrefedd yn parhau i ddod o hyd i rywle addas i Amy nawr, i gefnogi ei diogelwch iddi hi a'i phlant yn y tymor hir.

Mae argaeledd llety addas a fforddiadwy yn rwystr, **nid yn unig i Amy, ond i sawl un yn yr un sefyllfa.**

3.EIN PUM BLAENORIAETH STRATEGOL

Strategaeth Digartrefedd CSDd 2017 - 2021

Mae gweledigaeth y Strategaeth yn syml:
I roi stop ar Ddigartrefedd yn Sir Ddinbych.

Mae mynd i'r afael â digartrefedd drwy **ymyrraeth gynnar**, ataliaeth, a darparu llety a chymorth o ansawdd yn ganolbwynt i'n blaenoriaethau. Rydym wedi gweithio'n agos gyda'n partneriaid i ddatblygu Strategaeth Digartrefedd Sir Ddinbych a'r cynllun gweithredu cysylltiedig sy'n nodi blaenoriaethau Sir Ddinbych a chynlluniau i fynd i'r afael â rhoi stop i ddigartrefedd. Mae'r Cynllun Comisiynu yn canolbwyntio ar y gwasanaeth a gomisiynwyd a datblygiad agweddau o weithredu'r Strategaeth hon⁴.

Mynd i'r afael â Thlodi

Rydym yn gwybod bod digartrefedd a thlodi yn aml yn mynd law yn llaw a bod pob un yn dod â'u straen a'u trawma. Gyda heriau newydd gan ddiwygio'r gyfundrefn les, mae'n hanfodol ein bod yn canolbwyntio ar gefnogi pobl allan o dlodi mewn ffyrdd newydd a chreadigol. Mae'n rhaid i ni gydweithio'n agos ar y cyd gyda chefnogaeth cyflogaeth arbenigol a gwasanaethau cyngor ariannol ac ymchwilio i gyfleoedd drwy grwpiau yn cynnwys Grwpiau Strategol a Gweithredol Trechu Tlodi.

Cynhyrchu ar y cyd a Chynnwys Dinasyddion

Mae'n rhaid bod gan bobl gyda phrofiad o fyw gyfleoedd ystyrllon i ffurfio'r ddarpariaeth gefnogaeth a datblygiad. Gyda chymorth Polisi Cynnwys Dinasyddion, byddwn yn parhau i gynnig cyfleoedd ffurfiol ac anffurfiol i sicrhau bod cyd-gynhyrchu a chynnwys wrth galon popeth. Bydd hyn yn cynnwys creu trefniadau ffurfiol ac anffurfiol gwell i gynnwys dinasyddion yn y broses cynllunio gwasanaeth e.e. drwy'r Grŵp Atal Digartrefedd.

Cynaliadwyedd cefnogaeth mewn perthynas â thai

Rydym yn wynebu nifer o heriau cyfredol ac i'r dyfodol wrth gadw ein cefnogaeth yn fforddiadwy ac yn effeithiol, gan gynnwys **toriadau i wariant cyhoeddus a diwygio'r gyfundrefn les ac ansicrwydd ynghylch nawdd Cefnogi Pobl**. Mae'n rhaid i ni gydweithio i fod yn greadigol a sicrhau bod ein dull gweithredu yn canolbwyntio ar anghenion **yn y tymor byr a'r hirdymor**.

Gyda Chymorth Cymru ac ein partneriaid eraill yn y sector, mae'n rhaid i ni gael **llais cryf wrth ymyrchu am** ddiwygiad i'r polisi a datblygiadau, i sicrhau bod cefnogaeth yn parhau lle bo'r angen.

Comisiynu/ Cydweithio ar y cyd

Gyda newidiadau ar y gweill i nawdd Cefnogi Pobl, yn cynnwys y posibilrwydd o'r Grant yn mynd i'r Grant Cynhaliadwy Ymyrraeth Gynnar ac Atal, mae'n rhaid i ni gynllunio'n ofalus ein bod yn **gwneud y mwyaf o gyfleoedd y gall nawdd hyblyg ei roi**, gan sicrhau bod cefnogaeth **atal digartrefedd hanfodol** yn cael ei ddiogelu. Byddwn hefyd yn parhau i archwilio dewisiadau ar gyfer prosiectau peilot drwy'r **Pwyllgor Cydweithredol Rhanbarthol**, gan gefnogi gweithrediad y Cynllun Strategol Rhanbarthol.

⁴ Ar gyfer Strategaeth Digartrefedd Cyngor Sir Ddinbych 2017-2021 yn llawn, gweler gwefan Atal Digartrefedd Sir Ddinbych.

4. FFURFIO EIN GWASANAETHAU

Rydym yn edrych ar lawer o wybodaeth i nodi anghenion a gofynion, a datblygu ein cefnogaeth. Mae hyn yn cynnwys:

Barn bobl gyda phrofiad o fyw – gyda'r Swyddog Cynnwys Dinasyddion sy'n cydweithio'n agos gyda phrosiectau i sicrhau bod pobl yn cael cyfleoedd ystyrlon i gynnig adborth a ffurfio cefnogaeth.

Barn ein partneriaid eraill – Yn cynnwys staff prosiect, a'r bobl eraill rydym yn cydweithio â nhw.

Ymgynghoriad ffurfiol – i'w gynnwys fel rhan o adolygiadau gwasanaeth a phenderfyniadau datgomisiynu, ac ymgynghoriad ar bob Cynllun Comisiynu.

Gwybodaeth gan ein Tîm Llwybr Sengl – Sy'n cydlynu pob atgyfeiriad cefnogaeth, gan sicrhau cydraddoldeb mynediad i'r gefnogaeth gywir.

Adolygiadau a Monitro Prosiect – Mae ein prosiectau i gyd yn cael eu monitro a'u hadolygu'n rheolaidd, i nodi unrhyw feysydd i wella a dysgu gan arfer da.

Gwybodaeth arall – Gan gynnwys Amcanion a data PMR, ffigurau Statudol Digartrefedd, Aseiad Poblogaeth, ac astudiaethau ac adroddiadau eraill.

Y Digwyddiad Blynyddol

Bob Blwyddyn, rydym yn cynnal 'Diwrnod Atal Digartrefedd' (enw i'w newid!) – cyfle i bobl gyda phrofiad o fyw, ein prosiectau a phartneriaid eraill i ddod at ei gilydd i drafod beth sy'n bwysig iddynt, a chyfrannu at sut beth fydd y Cynllun.

Picture to be inserted

Rydym hefyd yn edrych ar angen nas diwallwyd o bosib, gan gynnwys:

- **Newid ein proses mapio anghenion** – disodli'r ffurflen 'Mapio Anghenion' flaenorol gyda dull mwy cynhwysfawr a deinamig i ymchwilio i angen a gofyn.
- **Cynnal cynllun Peilot o Arolwg Angen Nas Diwallwyd blynyddol yn 2017**
- **Adolygu anghenion tai gyda chefnogaeth** - gyda dull astudiaeth achos, ymchwilio i anghenion ac amgylchiadau unigol y sawl sy'n defnyddio tai gyda chefnogaeth, i sicrhau ein bod yn cynnig yr ystod gywir o wasanaethau i ddarparu cefnogaeth sy'n cael ei arwain gan anghenion.

5. MWY O HANESION POBL

Yn 2018, cynhaliodd ein Swyddog Cynnwys Dinasyddion darn o waith i'n helpu i ddeall profiadau pobl yn well drwy gydol eu siwrnai, o'r pwynt cyntaf wrth gysylltu ag Atal Digartrefedd Sir Ddinbych, hyd at fyw mewn llety dros dro a chynllunio i symud ymlaen, sut roeddent yn teimlo, beth oedd yn gweithio a beth sydd angen ei newid.

Dyma rai o'r geiriau allweddol a defnyddiwyd gan unigolion i ddisgrifio sut yr oedden nhw'n teimlo wrth iddynt ddatgan eu bod yn ddigartref.

"Embaras"

"Ofn"

"Straen"

"Nerfus"

"Digalon"

"Poeni"

"Cywilydd"

"Ddim yn hyderus"

"Isel"

"Beirniadaeth"

"Pryder"

"Ar goll"

"Eithaf emosiynau"

"Anobeithiol"

"Diffyg ffydd"

"Methiant"

"Bod â label"

"Wedi dychryn"

"Rhwystredig"

Rydym yn gwybod y gall profi digartrefedd fod yn drawmatig iawn.

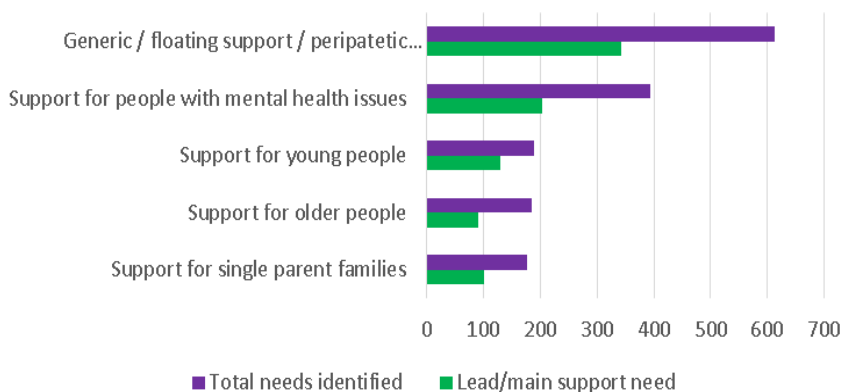
I gefnogi pobl orau, gan gynnwys sicrhau bod ein gwasanaethau yn hawdd eu defnyddio a bod pobl yn gofyn am gymorth cyn pwynt argyfwng, mae'n rhaid i ni weithio i ddeall trawma pobl a chanolbwyntio ar gryfderau pobl.

1. Anghenion a Gofynion Cefnogaeth gyffredinol (gan gynnwys gwasanaethau cyffredinol i bobl gydag ystod eang o anghenion)

Beth rydym yn ei wybod

- **Mae'r gofyn am gefnogaeth yn uchel.** Roedd yn rhaid i'r Tîm Llwybrau gadw rhestr aros heb ei debyg o'r blaen am gefnogaeth llynedd.
- Mae'r gofyn yn bennaf ar gyfer **'cefnogaeth 'cyffredinol' amlddisgyblaethol.**
- Mae **sawl rhwystr ar gyfer diogelu llety, gan gynnwys diffyg llety fforddiadwy a/neu llety safonol,** gwahaniaethu yn erbyn pobl sy'n derbyn budd-daliadau, ac oherwydd nodweddion eraill (e.e. oedran, gyda phlant), a landlordiaid angen gwarantwr.
- Rydym yn gweld cynnydd **mewn anghenion cymhleth/sawl anfantais.**
- Mae pobl wir yn **brwydro i reoli eu pres.**
- Mae angen **gwell cyfathrebu a chydlynu rhwng gwasanaethau.** Mae gormod o bobl yn llithro drwy'r rhwyd. Mae gwella ymwybyddiaeth a chyfathrebu rhwng gwasanaethau a dinasyddion yn hanfodol.
- **Nid yw rhai o'n llety argyfwng dros dro yn addas,** ac mae pobl yn aml yn aros mewn **llety dros dro am gyfnod rhy hir** – oherwydd diffyg llety symud ymlaen addas, gan gynnwys tai â chymorth (pan fo hynny'n briodol).
- Nid yw'r gefnogaeth 'draddodiadol' yn ôl angen yn gweithio i bawb, ac/neu ar bob cam o siwrnai unigolyn. Rydym wedi gweld angen ar gyfer **cefnogaeth mewn achos brys,** ynghyd â'r gwasanaethau y gall gynnig cefnogaeth hyblyg yn unswydd (nad oes cyfyngiad amser). Mae pobl eisiau **cefnogaeth gan gymheiriaid,** a'r gallu i adeiladu eu **rhwydweithiau cefnogaeth eu hun.**
- Mae pobl sy'n **LGBT+ yn cael eu heffeithio'n anghymesur** gan ddigartrefedd (yn arbennig pobl ifanc sydd wedi datgelu hynny i'w teuluoedd), ac mewn risg o ddigartrefedd oherwydd cam-drin domestig a gwahaniaethu.
 - Mae tystiolaeth yn profi'r llwyddiannau anhygoel y gall bobl eu cyflawni pan mae gwasanaethau cynnal yn gweithio **mewn dull seicolegol, wrth ganolbwyntio ar amcanion yr unigolyn.** Mae sawl gwasanaeth ar hyn o bryd yn **canolbwyntio'n ormodol ar y broses** – roedd rhaid i ni nodi ein rolau wrth greu amgylcheddau sy'n canolbwyntio ar y broses.
- **Mae gweithgareddau i wella lles,** helpu pobl i gadw eu **cymhelliant,** teimlo fel eu bod yn cael eu **gwerthfawrogi** a chynnal **gobaith** yn elfennau hynod o effeithiol o gefnogaeth.

Y 5 Angen Cefnogaeth Uchaf i bobl sy'n gofyn am gefnogaeth (Cyflwyniadau amcanion 2017/18)



"Mae'r problemau yn debygol o fod yr un peth ond ar raddfa fwy e.e. diffyg arian, problemau camddefnyddio sylweddau...Mae'n rhaid i ni addasu i gymryd pobl gyda anghenion mwy cymhleth, gyda diffyg arian."

(2017 Ymateb i Arolwg Angen Nas Diwallwyd gan ddarparwr cefnogaeth)

"Yr holl waith papur – gall deimlo petaech yn rhoi eich bywydi rywun."

(Dinesydd)

"Mae'n rhoi rhywbeth i chi ei wneud, roedd gen i ddiddordeb bob amser mewn tyfu planhigion a phethau fel hynny pan oeddwn i'n blentyn ... yn y bôn mae'n eich helpu i ymuno â chymdeithas eto".

(Dinesydd)

Beth fyddwn ni'n ei wneud

- i. Byddwn yn parhau i ddatblygu dulliau adolygu yn seiliedig ar risg a chontractau mwy hyblyg, gan **symud y ffocws oddi ar y broses, ac ar amcanion yn lle hynny**, i sicrhau bod y mwyaf yn cael ei wneud o gefnogaeth a'i fod yn gymesur ac ar gael pan fo'i angen fwyaf. Bydd hyn hefyd yn cynnwys hyrwyddo **gweithgareddau i fagu hyder a chynyddu lles** fel elfen hanfodol o gefnogaeth. Byddwn yn ystyried cyfleoedd i ddatblygu **taliad drwy ganlyniadau**.
- ii. Byddwn yn datblygu gwasanaethau sy'n cyd-fynd â chefnogaeth 'draddodiadol' yn ôl yr angen er enghraifft, **gwasanaethau hyblyg** y gall pobl eu defnyddio pan fo'r angen, **cefnogaeth brys dros dro, a chyfleoedd ar gyfer cefnogaeth gymunedol a chyfoedion**.
- iii. Byddwn yn gweithio i sicrhau bod **tai gyda chefnogaeth ar gael pan maent eu hangen fwyaf** - mae'r flaenoriaeth honno yn cael ei gadw ar gyfer pobl sy'n ddigartref, ac sydd wir ei angen. Byddwn yn dysgu o waith a wnaed yn 2018 i fapio siwrneiau pobl drwy dai gyda chefnogaeth ac ystyried sut y gallwn gyflawni **cysondeb gwell mewn asesu'r angen a blaenoriaethau**, e.e. drwy ymchwilio i gyfleoedd megis y system 'Mainstay'.
- iv. Byddwn yn dysgu o waith a wnaed yn 2018/2019 i'r adolygiad a chwblhau **gwerthusiad dewisiadau ar gyfer ein defnydd o lety dros dro mewn argyfwng**, i hysbysu comisiynu a datblygu llety dros dro yn y dyfodol a dewisiadau symud ymlaen.
- v. Byddwn y cydweithio gyda'n partneriaid yn y sectorau preifat a rhentu cymdeithasol i **gefnogi'r broses o symud ymlaen i lety o safon**. Byddwn yn dysgu o gynlluniau peilot yn 2018/19 gyda Gorfodi Tai CSDd a Chydweithfa Crest ynghylch sicrhau safon llety, ynghyd â'n helpu ni i **ddeall y rhwystrau o symud ymlaen i lety o safon yn well**. Byddwn yn parhau i gyflwyno hyfforddiant **Barod i Rhentu**.
- vi. Byddwn yn cymryd safiad blaengar, gan sicrhau bod ein cefnogaeth ar gael bob amser ac wedi'i ddylunio i fodloni anghenion pobl gyda nodweddion a ddiogelir. Byddwn yn parhau i weithio gyda'r Grŵp Rhoi Terfyn ar Ddigartrefedd ymysg Pobl Ifanc er mwyn sicrhau ein bod yn **cynnig y cymorth iawn i bobl sy'n LGBT+**. Byddwn hefyd yn **adolygu ein gwaith papur asesu** er mwyn sicrhau ein bod yn gofyn y cwestiynau cywir, yn y ffordd gywir, a byddwn yn sicrhau bod gan **holl staff fynediad at yr hyfforddiant diweddaraf**.
- vii. Byddwn yn parhau i fewnosod ffyrdd o weithio wedi'u nodi'n seicolegol, gan gefnogi staff i weithio mewn modd sy'n hysbysu trawma, yn cynnwys nodi a deall effaith **profiadau niweidiol yn ystod plentyndod**, gan ganolbwyntio ar berthnasau ac amcanion sy'n canolbwyntio ar yr unigolyn (nid gwaith papur, prosesau ac ati), a **gwneud y mwyaf o gryfderau ac adnoddau pobl**. Mae datblygu amgylcheddau sydd wedi'u hysbysu'n seicolegol yn siwrnai, yr ydym i gyd yn ymwybodol bod angen ymroddiad a buddsoddiad ynddi - **mae'n rhaid prynu i mewn ar bob lefel**.

Beth yw Amgylcheddau Seicolegol Gwybodus (PIE)

Mae PIE yn ymwneud â helpu pobl i ddeall tardd ymddygiadau, gan ganiatáu i bobl weithio'n fwy creadigol ac yn effeithiol. Mae hyn yn golygu, nid yn unig meddwl am sut ymddangosiad sydd ar amgylcheddau corfforol, ond sut rydym yn cyfathrebu, ymateb i sefyllfaoedd heriol a ffurfio ein cefnogaeth.

Mae 5 elfen hanfodol i'w hystyried pan rydym yn datblygu PIE:

- **Perthnasau** (perthnasau o safon, nid prosesau sydd wrth galon PIE)
- **Datblygu fframwaith seicolegol** (e.e. nodi trawma, CBT, eclecticig)
- **Yr amgylchedd corfforol** (e.e. lliwiau, golau - nad yw'n sefydliadol & chroesawgar)
- **Hyfforddiant Staff a chefnogaeth**
- **Ymarfer sy'n seiliedig ar dystiolaeth**

- viii. Byddwn yn gweithio i wella **cydlyniant a gwybodaeth gwasanaethau cynnal allweddol eraill**, yn ail-lansio Fforwm Digartrefedd Sir Ddinbych, ac yn ymchwilio i gyfleoedd ar gyfer **canolfan gwasanaethau dydd /man galw heibio am gyngor ar bopeth**.
- ix. Byddwn yn ymchwilio i gyfleoedd i ddatblygu dulliau gweithredu **MEAM** ('Making Every Adult Matter') i gydlynu cefnogaeth i bobl gydag anghenion cymhleth.
- x. Byddwn yn datblygu ffyrdd gwell i gomisiynu **prosiectau 'oddi ar y silff'** i sicrhau y gallwn nodi bod unrhyw wariant yn gallu cael ei **ddefnyddio'n greadigol ac yn effeithiol**.

"Cael yr hyder i fynd i'r afael â'ch ewyllysiau eich hun a'ch gorffennol ... Mae'n frawychus meddwl am wneud hynny ... os nad oedd [gweithiwr prosiect] wedi bod yno ac wedi fy helpu, gwthio imi tuag ato, ni fyddwn i wedi poeni, ni fyddai wedi ei wneud. Rwy'n gobeithio y byddaf yn wynebu fy nghafennol, yna bydd fy nyfodol yn llawer gwell ... Dim ond ceisio canolbwyntio ar hynny, a gobeithio y gallaf gael fflat neis yn y dyfodol, cael swydd, gallaf fyw'n well bywyd. "

Y gwahaniaeth mae

PIE yn ei wneud

"Daeth i weld y Meddyg Teulu gyda mi...ond y peth pwysicaf am hyn oedd, nid yn unig ei bod wedi dod, ond roedd hi wedi ei ystyried ymlaen llaw. Roedd hi'n gwybod y byddwn yn cael hi'n anodd eistedd yn y man aros hyd yn oed, felly nid yn unig eisteddodd hi gyda mi, ond daeth â llyfryn croeseiriau gyda hi hefyd i dynnu fy sylw. Fe wnaethom groeseiriau gyda'n gilydd wrth i ni aros, ac oherwydd hynny fe wnes i oroesi, a fe wnes i weld y Meddyg."

Person ifanc sy'n digrifio sut beth y gallai deimlo mewn prosiect pan nad yw dulliau, yn cynnwys gwaith papur/cofnodi yn seicolegol wybodus eto:

***"Mae'n teimlo fel bod mewn carchar...
Dw i'n teimlo fel SIM o'r gem."***

Rydym yn cydweithio'n agos gyda'r prosiect hwn i'w ddatblygu'n PIE

2. Diwygiad Lles

Beth rydym yn ei wybod

- Mae newidiadau i fudd-daliadau lles yn ddiweddar, yn cynnwys y **dreth ystafell wely** a'r **cap ar lwfans teulu**, a'r **gyfradd uwch ar rannu ystafelloedd i bobl dan 35 mlwydd oed**, i gyd wedi effeithio ar allu pobl i ddod o hyd i/gynnal cartref fforddiadwy.
- Mae cyflwyno **Credyd Cynhwysol** wedi cael effaith fawr yn genedlaethol. Rydym yn ymwybodol bod manteision ac anfanteision i Gredyd Cynhwysol, a tra bo ymgyrchoedd wedi cael llwyddiant wrth fynd i'r afael â rhai problemau, mae heriau yn bodoli o hyd.
- Rydym wedi gweld llwyddiannau go iawn mewn **cynlluniau peilot ymyrraeth gynnar** a noddir gan Cefnogi Pobl wedi'u lleoli yng Nghanolfan Waith y Rhyl, gan gynnig cyngor a chefnogaeth ynghylch Credyd Cynhwysol i **atal pwynt argyfwng**.

Beth fyddwn yn ei wneud

- i. Byddwn yn dysgu gan gynllun peilot y Ganolfan Waith i nodi comisiynu yn y dyfodol, ac edrych ar sut y gallwn **gyrraedd mwy o bobl yn gynharach i atal pwynt argyfwng**.
- ii. Byddwn yn **cefnogi ein prosiectau** i sicrhau eu bod yn barod i helpu pobl i ddeall ac ymdopi â'r trefniant budd-daliadau newydd, ac yn gallu **osgoi unrhyw anawsterau rhag gwaethygu**. Mae **hyfforddiant** yn rhan allweddol o hyn – fe gynhigiwyd hyfforddiant ar **Gredyd Cynhwysol** i bob aelod o staff y prosiect yn 2018, a byddwn yn cadw llygad ar yr angen ar gyfer hyfforddiant gloywi.

3. Addysg, Swyddi, Hyfforddiant a Gwirfoddoli

Beth rydym yn ei wybod

- Mae'r rhan fwyaf o bobl eisiau gallu datblygu a bod yn aelod gweithredol o'u cymunedau. Pan mae pobl yn profi digartrefedd a/neu anghenion cefnogaeth, yn enwedig **tlodi** a **thrawma cymhleth** – gyda marchnad swyddi anodd – gall hyn fod **llawer anoddach ei gyflawni**.
- Mae **amcanion** yn yr ardal hon sy'n cael eu cyflawni gan bobl sy'n cael mynediad at wasanaethau Cefnogi Pobl ar eu **lefelau isaf**, o'i gymharu ag ardaloedd Amcanion eraill.
- Gall fod yn **anodd i bobl** mewn **tai gyda chefnogaeth** lle mae Budd-Dal Tai gwell yn cael ei hawlio (yn y rhan fwyaf o achosion) i weithio'n llawn amser oherwydd **rheolau Budd-Dal Tai**.
- Mae'n hanfodol bod addysg, swyddi a hyfforddiant yn **agored i bawb** - oherwydd y gall **agor drysau i lety o safon**.
- Mae hwn yn faes blaenoriaeth uchel i Gyngor Sir Ddinbych yn Gorfforaethol.

*"Rydych yn teimlo fel eich bod eisiau gweithio, ond rydych yn cael eich dal yn ôl."
(Dinesydd)*

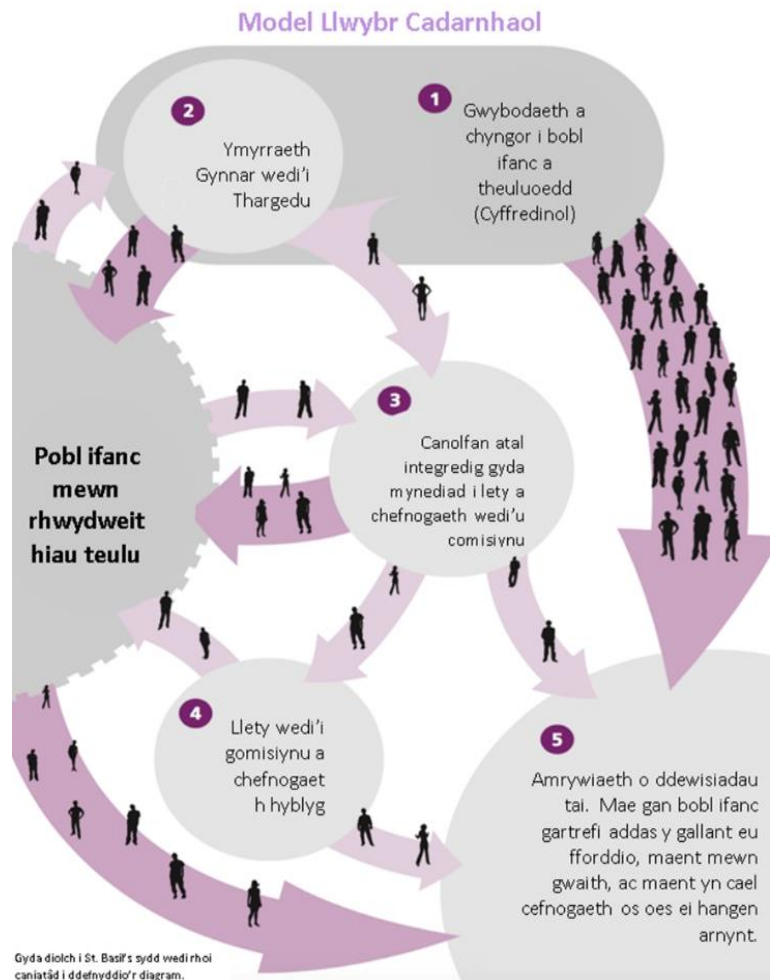
Beth fyddwn yn ei wneud

- i. Byddwn yn gweithio gyda'n prosiectau i adolygu dewisiadau gwell i ganiatáu ac annog pobl i gymryd swyddi pan maent yn byw mewn tai gyda chefnogaeth. **Nid ddylai unrhyw un o'n prosiectau annog rhywun i beidio â chymryd gwaith neu gael eu heithrio o'r gefnogaeth sydd ei hangen arnynt os ydynt yn dod o hyd i waith.**
- ii. Byddwn yn **gweithio'n agos gyda phartneriaid cefnogi cyflogaeth**, gan gynnwys Opus a Chymunedau dros Waith i **ddatblygu cyfleoedd a mynd i'r afael â rhwystrau**.
- iii. Byddwn yn cefnogi datblygiad **lleoliadau profiad gwaith Cyngor Sir Ddinbych**.
- iv. Byddwn yn cefnogi'r ymgyrch rhannu cyfleoedd gwirfoddoli sydd ar gael drwy ein sefydliadau partner - sy'n edrych ar gyfleoedd ar gyfer cydweithio.

4. Pobl ifanc (16-25 mlwydd oed)

Beth rydym yn ei wybod

- Mae pobl ifanc ymysg y rhai mwyaf **difreintiedig** o fewn ein cymdeithas pan mae'n dod i ddewisiadau **tai fforddiadwy** a **hawl budd-daliadau lles** cyffredinol.
- Mae pobl ifanc yn wynebu **anghenion cymhleth cynyddol** a sawl anfantais.
- Gall rhai pobl ifanc ond **fforddio rhannu gydag eraill**. Mae gan hyn ei fanteision a'i anfantais.
- Mae Cyngor Sir Ddinbych wedi ymrwymo'n bellach gan ddatblygu **model Llwybrau Cadarnhaol Pobl Ifanc** (gweler y diagram →) sydd wedi cael ei fabwysiadu'n strategol gan Lywodraeth Cymru. Mae'r **Prosiect Llwybrau Cadarnhaol** rhwng Gwasanaethau Plant, Atal Digartrefedd a Chyfiawnder Ieuenctid wedi cyflawni llwyddiannau go iawn dros y flwyddyn ddiwethaf, gan gynnig ymyriadau ar adeg cyflwyno i Atal Digartrefedd CSDd – gan fynd ati mewn **dull sy'n canolbwyntio ar gryfderau** ac ailgyfeirio pobl ifanc o'r angen am wasanaethau ffurfiol.
- Mae atal digartrefedd ymysg yr ifanc yn flaenoriaeth fawr iawn.** Mae ymyriadau megis cyfryngu teuluol yn caniatáu i berson ifanc aros gartref pan fo hynny'n bosib, i gyflawni'r amcanion gorau i bawb.



Beth fyddwn yn ei wneud

- Mewn partneriaeth gyda Chymdeithas Tai Clwyd Alyn, byddwn yn parhau i **datblygu'r prosiect Dyfodol ar ei newydd wedd**, gan sicrhau ei fod yn cynnig y gefnogaeth fwyaf priodol a nodwyd yn seicolegol ar gyfer pobl ifanc gydag ystod o anghenion.
- Gyda thîm llawn o staff ar waith o 2018 ymlaen, byddwn yn parhau i **fewnosod a datblygu'r prosiect Llwybrau Cadarnhaol**. Bydd hyn yn cynnwys datblygiad rhannu tŷ Llwybrau Pobl Ifanc.
- Byddwn yn ymchwilio i ba gyfleoedd sydd i'w cael o bosib drwy nawdd hyblyg i ddatblygu **ymyrraeth gynnar gyfun**.
- Byddwn yn sicrhau bod pobl ifanc yn **parhau i gael eu cynnwys** yn natblygiadau ein model Llwybrau Cadarnhaol, yn cynnwys derbyn gwybodaeth o'r DVD a wnaed gan TAPE a phobl ifanc yn ein tai â chefnogaeth yn 2017.

"Mae byw mewn llety â chefnogaeth yn eithaf...anodd oherwydd fy mod yn colli fy rheulu a fy nghif hwyf...[Ar fy niwrnod cyntaf] nes i ddim siarad gyda llawer o neb, gan nad oedd oeddwn yn gwybod beth i'w wneud, sut oedd y bobl. Ond ar ôl hynny i gyd, roedd pawb yn iawn, a fe nes i ddechrau siarad ar ôl rhai diwrnodau."

(Person Ifanc, un o sêr DVD 2017 Tai â Chefnogaeth Pobl Ifanc)

5. Cam-drin domestig

Beth rydym yn ei wybod

- Nid yw goroeswyr sy'n profi **sawl anfantais**, yn enwedig `rheiny gyda phroblemau camddefnyddio sylweddau **yn gallu cael mynediad at wasanaethau lloches** o hyd.
- Mae lleoedd ar gyfer **lloches yn gyfyngedig iawn** i ddynion yn Sir Ddinbych.
- Tra bo digonedd o dystiolaeth yn nodi'r angen am **gefnogaeth i blant** rhieni sy'n profi/dianc rhag cam-drin domestig, mae'r gefnogaeth hon yn **gyfyngedig iawn** yn Sir Ddinbych.
- Mae gan nifer o oroeswyr **anghenion cefnogaeth sy'n gysylltiedig ag iechyd meddwl**. Mae symptomau PTSD yn aml iawn yn cael eu methu/eu camddehongli.
- Mae Cyrsiau megis y **Rhaglen Ryddid** a'r **Pecyn Gwaith Adfer** yn gallu arwain at ganlyniadau positif iawn, yn enwedig ynghylch hyder, technegau ymdopi ac annibyniaeth – ynghyd â chynnig cefnogaeth bwysig gan gymheiriaid.
- **Ni ellir cefnogi dioddefwyr i aros yn eu cartrefi eu hunain** pan yr hoffent, bob amser. Gall hyn fod oherwydd diffyg adnoddau, a diffyg gweithio ar y cyd i sicrhau eu diogelwch yn ddigonol.
- Mae diffyg ymwybyddiaeth yn bodoli o wasanaethau cynnal cam-drin domestig.
- Mae trefniadau nawdd yn newid. Mae canolbwynt mawr **ar gomisiynu rhanbarthol**.

"Byddwn yn argymhell y rhaglen i unrhyw un sydd eisiau dangos cynnydd yn eu dyfodol a'u lles".

(Goroeswr sydd wedi cwblhau'r Rhaglen Adfer yn 2018)

Beth fyddwn yn ei wneud

- Byddwn yn edrych ar ddewisiadau i ddatblygu darpariaeth bresennol fel ei fod yn **hygyrch ac yn addas i bobl sy'n cael eu heithrio o bosib ar hyn o bryd** (dynion a goroeswyr gyda sawl anfantais yn enwedig). Bydd hyn yn cynnwys datblygiad **unedau lloches hunangynhwysol** - rhai ar wasgar ac yn rhannol gymunedol i fodloni ystod eang o anghenion a chaniatáu dewis gwell.
- Byddwn yn cefnogi **gweithio mewn partneriaeth rhwng gwasanaethau iechyd meddwl a cham-drin domestig** gan gynnwys edrych ar anghenion hyfforddiant.
- Byddwn yn archwilio i ba gyfleoedd sydd ar gael, yn enwedig drwy nawdd hyblyg **i ddatblygu cefnogaeth angenrheidiol i blant**.
- Byddwn yn cefnogi cyflwyno'r **Rhaglen Ryddid** a'r **Pecyn Gwaith Adfer**.
- Byddwn yn **hyrwyddo ymwybyddiaeth** y gefnogaeth sydd ar gael yn cynnwys llinell gymorth Byw Heb Ofn.
- Byddwn yn cefnogi gweithio rhanbarthol, a chryfhau cysylltiadau rhwng fforymau VAWDASV a chynllunio Atal Digartrefedd Lleol – i sicrhau bod **agweddau cyfun** i ddatblygiad gwasanaethau. Mae'n rhaid i hyn gynnwys datblygu darpariaeth gwell ar gyfer caniatáu i oroeswyr aros yn eu cartrefi pan maent yn dymuno.
- Byddwn yn sicrhau ein bod ni, a holl staff prosiect yn cael eu hyfforddi yn unol â'r **Fframwaith Hyfforddiant Cenedlaethol**.

TRAIS TEULUOL
RHOWCH WYBOD AMDANO - RHOWCH STOP ARNO
DOMESTIC ABUSE
SPEAK UP, SPEAK OUT, STOP IT

Llinell Gymorth Byw Heb Ofn / Live Fear Free Helpline:
0808 80 10 800

HEDDLŪ GOGLEDD CYMRU
Gogledd Cymru diogelach
NORTH WALES POLICE
A safer North Wales

Cyngor
sir ddinbych
denbighshire
County Council

5. Iechyd Meddwl


Beth rydym yn ei wybod

- Mae tua **traean o'r holl bobl sy'n cael mynediad at ein prosiectau** yn nodi fod ganddynt anghenion cefnogaeth iechyd meddwl. Mae tueddiad i gefnogaeth gynyddu i bobl gyda'r amgylchiadau mwyaf cythryblus, pobl sy'n cysgu ar y strydoedd, er enghraifft. Rydym yn gweld cynnydd mewn anghenion iechyd meddwl ac argyfyngau cymhleth/lefel uchel.
- Gall llety addas fod yn **hanfodol wrth annog adferiad**. Ond gall bobl â phroblemau iechyd meddwl wynebu **rhwystrau ychwanegol** i ddod o hyd i/gynnal llety, e.e. os ydynt yn methu â rhannu, ac oherwydd **stigma**. Mae cyswllt cryf rhwng problemau iechyd meddwl ac **anhydraddoldebau cymdeithasol**. Mae pobl sy'n byw mewn tlodi yn fwy agored i nifer o risgiau a all effeithio'n ddifrifol ar iechyd meddwl, yn cynnwys tai gwael, digartrefedd a dyled.
- Nid yw effeithiau nifer o broblemau iechyd meddwl, yn cynnwys teimlo fel eu bod eisiau lladd eu hunain, PTSD, anhwylder personoliaeth a diagnosis deuol yn **eglur iawn** ym maes gwasanaethau atal digartrefedd (ac eraill) - yn cynnwys mewn perthynas ag effeithiau ar gyfer ymgysylltiad gyda chefnogaeth, ac asesu anghenion a bregusrwydd.
- Mae **rhwystrau wrth geisio mynediad at wasanaethau iechyd meddwl**, sy'n **gwaethygu** wrth brofi digartrefedd/amgylchiadau cythryblus, a stigma.
- Mae gweithio mewn partneriaeth a chyfathrebu yn hanfodol**. Mae cyfathrebu ar y cam cyntaf posib (e.e. os yw unigolyn yn cael eu rhyddhau gydag unlle i aros) yn rhoi'r cyfle gorau ar gyfer cynllunio'r gefnogaeth/llety gorau. **Nid yw hyn o hyd yn digwydd yn y byd go iawn**.
- Mae angen integreiddiad a hyblygrwydd gwell mewn** gwasanaethau cynnal yn ymwneud â thai i gefnogi pobl yn well ar gamau gwahanol eu taith, e.e. pobl sy'n gadael unedau diogel gydag anghenion lefel uchel, a phobl sy'n mynd i mewn ac allan o ddefnyddio gwasanaethau.

"Hoffwn gael asesiad gan y Tîm Iechyd Meddwl, ond mae angen gweld Meddyg Teulu yn gyntaf... [pan yn ddigartref] nid ydynt eisiau gwybod. Rydych yn teimlo'n waeth yn dod allan o'r feddygfa."

(Dinesydd)

Beth fyddwn yn ei wneud

- Byddwn yn datblygu **perthnasau gwaith agosach** gyda Thimau Iechyd Meddwl Cymunedol, i rannu profiadau dysgu a gwella cyfathrebu dyddiol, i sicrhau **ein bod yn well am ymateb pan mae pobl yn profi argyfwng**, ac yn gallu cefnogi pobl gydag amryw broblem iechyd meddwl yn y dull gorau posib. Bydd hyn yn cynnwys ymchwilio i ddewisiadau posib o gyd-fyw.
-  Byddwn yn cefnogi symudiad 2025, gyda'r nod o ddod ag anhydraddoldebau iechyd y gellir eu hosgoi, i ben yng Ngogledd Cymru erbyn 2025. Byddwn hefyd yn hyrwyddo dull gweithredu sy'n **canolbwyntio ar gryfderau** i gefnogi pobl gyda phroblemau iechyd meddwl, gweithio i **fynd i'r afael â stigmâu ac annog iechyd meddwl tosturiol**.
- Byddwn yn adolygu dewisiadau ar gyfer (ail)ddatblygu swydd ymwybyddiaeth digartrefedd wedi'i leoli mewn ysbytai, gan ystyried pa gyfleoedd sydd ar gyfer comisiynu'n rhanbarthol, o bosib.
- Byddwn hefyd yn gweithio i godi ymwybyddiaeth ymysg staff y wardiau ynghylch atal digartrefedd - yr angen i ofyn y cwestiynau cywir a rhannu gwybodaeth ar yr adeg iawn.
- Byddwn yn gwerthuso dewisiadau i ddatblygu cefnogaeth fwy integredig (yn enwedig gydag Iechyd). Yn ogystal â hyn, byddwn yn ystyried ailfodelu cyfleoedd i sicrhau bod prosiectau yn hygyrch i'r rheiny gyda'r anghenion mwyaf e.e. edrych ar gydbwysedd cefnogaeth iechyd meddwl cynradd/heb ddiagnosis ac eilaidd - ond gan sicrhau bod hyblygrwydd ddim yn cyfaddawdu'r gallu i fodloni anghenion penodol.
- Byddwn yn edrych yn agosach ar **anghenion hyfforddiant**, yn enwedig er mwyn sicrhau ein bod yn **gofyn y cwestiynau cywir** e.e. mewn perthynas â hunanladdiad, a deall sut i **asesu risg ac ymateb iddo**. Fel rhan o hyn, bydd angen i ni edrych ar ein gwaith papur asesiad.
- Byddwn yn cefnogi cyflyniad **Strategaeth Law yn Llaw at Iechyd Meddwl Gogledd Cymru**, gan gynnwys drwy'r Tîm Gweithredu Lleol.

6. Teuluoedd

Beth rydym yn ei wybod

- Mae teuluoedd yn cynrychioli **cyfran eithaf uchel o bobl sy'n defnyddio ein prosiectau cefnogi**. Mae cefnogaeth i deuluoedd rhiant sengl yn y 5 prif angen uchaf a nodwyd.
- Yn ôl ein Ffurflenni Monitro Perfformiad (PMR) mae'r nifer o aelwydydd gyda phlant dibynnol sy'n defnyddio ein prosiectau wedi cynyddu o tua 17% yn 2017/2018.
- Mae rhai teuluoedd wedi cael eu heffeithio'n fawr gan yr **uchafswm budd-daliadau** a gyflwynwyd ar ddiwedd 2016. Mae'r rheol budd-daliadau newydd yn golygu y bydd rhai teuluoedd yn colli pob hawl i Fudd-Dal Tai, gyda rhai yn derbyn swm bach iawn yn unig. Mae hyn wedi arwain at sawl teulu **yn methu â fforddio eu cartrefi** – gan wynebu perygl o **ddyled** a thlodi, gyda'r dasg anodd o ddod o hyd i lety fforddiadwy, arall.
- Mae teuluoedd yn aml yn **treulio gormod o amser** mewn **llety dros dro**, ac nid yw bob amser yn addas i'r diben o hyd. Gall hyn fod oherwydd **diffyg tai addas** ar gyfer teuluoedd. Mae hyn yn cynnwys diffyg **tai gyda chefnogaeth**, yn enwedig ar gyfer teuluoedd mwy o faint.
- Mae gweithredu **agwedd holistaidd** i gefnogi teuluoedd, gan gynnwys cydlynu gwasanaethau cynnal, yn hanfodol **i atal problemau**, gan gynnwys mewn perthynas â **phrofiadau niweidiol yn ystod plentyndod** (ACE).

Beth fyddwn yn ei wneud

- Byddwn yn datblygu dewisiadau **tai gyda chefnogaeth** i deuluoedd mwy.
- Byddwn hefyd yn sicrhau bod **ein holl gefnogaeth yn ôl yr angen yn hygyrch** i bobl gyda phlant dibynnol - i fodloni'r angen, a sicrhau bod cydraddoldeb mynediad i deuluoedd.
- Byddwn yn dysgu o waith 2018/19 i adolygu a chwblhau **gwerthusiad dewisiadau ar gyfer ein defnydd o llety dros dro** mewn argyfwng, i nodi comisiynu a datblygiad **llety dros dro** yn y dyfodol a dewisiadau symud ymlaen i deuluoedd.
- Byddwn yn annog gweithio mewn partneriaeth gyda gwasanaethau cyngor arbenigol megis Cyngor Ar Bopeth a Siop Cyngor ar Fudd-daliadau – i sicrhau bod teuluoedd sy'n cael eu heffeithio gan yr uchafswm budd-daliadau yn **cael mynediad at y cyngor a'r canllaw cywir i osgoi argyfwng**.
- Byddwn yn archwilio i ba ddewisiadau sydd ar gael, yn enwedig yng nghyd-destun nawdd hyblyg, i ddatblygu **cydlyniad gwell rhwng gwasanaethau cefnogi teuluoedd**, i alluogi dull gweithredu holistaidd sy'n canolbwyntio ar anghenion.
- Byddwn yn sicrhau bod pob prosiect wedi cael **hyfforddiant o safon yn ymwneud ag ACE**.

Mae peryglon yn cynnwys:

Mae ACE yn cynnwys:

- Cam-drin corfforol, emosiynol a rhywiol
- Esgeulustod corfforol ac emosiynol
- Datguddiad i drais a chamddefnyddio sylweddau
- Rhieni yn mynd drwy ysgariad
- Perthnasau gyda phroblemau iechyd meddwl
- Perthnasau yn y carchar

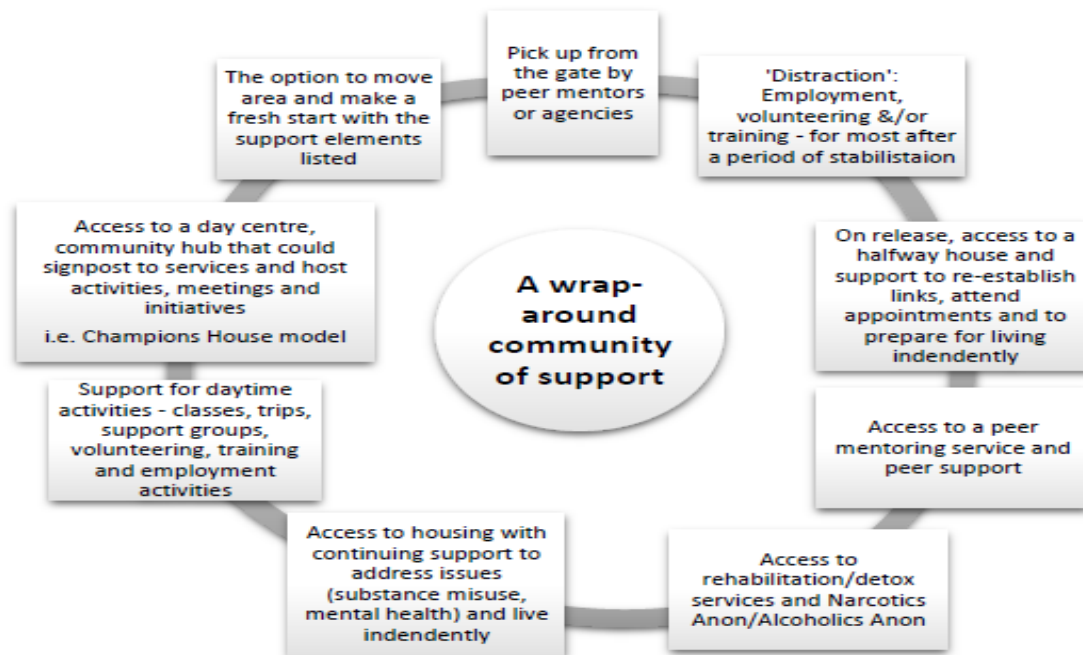


- Digartrefedd
- Colli'r gwaith
- Camddefnyddio alcohol sylweddau ac ysmegu
- Cynnwys cyfiawnder troseddol
- Problemau Iechyd Meddwl ac ymgais hunanladdiad
- Materion iechyd amrwyiol yn cynnwys diabetes, cancr, clefydau a drosglwyddir yn rhywiol (STD), strôc, clefyd y galon, COPD, esgyrn wedi torri a aordewdra

7. Pobl Sy'n Gadael Carchar a Phobl gyda Hanes o Droseddu

Beth rydym yn ei wybod

- Mae pwysigrwydd llety addas a chefnogaeth mewn helpu i **leihau'r tebygolrwydd o aildroseddu** wedi'i sefydlu'n dda. Mae Llwybr Cenedlaethol i bobl sy'n gadael carchar ar waith, sydd wedi cefnogi adsefydlu effeithiol – ond mae heriau o hyd, yn aml yn gysylltiedig â diffyg cydlynid a rhannu gwybodaeth rhwng gwasanaethau allweddol.
- Roedd gan tua **13%** o bobl a atgyfeirwyd am gefnogaeth Cefnogi Pobl yn 2017/18 hanes o droseddu. Mae hyn yn **gynnydd o tua 5%** ers y flwyddyn flaenorol.
- Nid yw pobl sy'n gadael y carchar yn **'angen blaenoriaethol' awtomatig mwyach**, ac o ganlyniad maent yn llai tebygol i gael cynnig llety drwy Ddigartrefedd statudol. Pan gaiff y bobl gynnig, **maent yn debygol o gael cynnig llety tebyg i wely a brecwast**, yn y tymor byr o leiaf. Nid yw llety â chymorth o hyd ar gael yn syth i bobl sy'n gadael carchar, gall hyn fod oherwydd diffyg lleoedd gwag addas, neu oherwydd diffyg cynllunio.
- Gall bobl sy'n gadael carchar fod ag ystod eang o anghenion, ond mae'n debygol y byddai ganddynt anghenion cefnogaeth iechyd meddwl a/neu **camddefnyddio sylweddau**, a gyda **amgylchiadau bywyd cythryblus** cyn mynd i'r carchar hefyd.
- Daeth gwaith ymchwil a gomisiynwyd gan y Pwyllgor Cydweithredol Rhanbarthol yn 2017, i'r casgliad bod pobl sy'n gadael carchar yn teimlo fel bod angen y **gymuned gyfan o'r gefnogaeth hon arnynt**:



Beth fyddwn yn ei wneud

- Gan ddilyn recriwtio **Swyddog Atal Digartrefedd yn benodol ym maes adsefydliad o'r carchar** yn 2018, byddwn yn gweithio i greu cyfleoedd gwell i atal digartrefedd i bobl sy'n gadael carchar. Mae'n rhaid i hyn gynnwys **cefnogi cynllunio cydlynus gwell**, fel bod **tai gyda chefnogaeth yn ddewis hyfyw i bobl wedi'u rhyddhau**.
- Byddwn yn parhau i fynd i **Grŵp Adsefydlu Carcharorion Gogledd Cymru**, gan gefnogi datblygiad parhaus a mewnosod Llwybr Cenedlaethol.
- Byddwn yn adolygu **anghenion hyfforddi** ac yn hyrwyddo asesiadau risg **seiliedig ar gryfderau** a chynlluniau cefnogi, fel rhan o'n datblygiadau PIE. Mae'n rhaid i ni gefnogi **gweithio mewn partneriaeth** agos yn enwedig gyda gwasanaethau cynnal defnyddio sylweddau ac iechyd meddwl, yn ogystal ag annog cyflogaeth a chefnogaeth lles.

8. Cysgu ar y Stryd

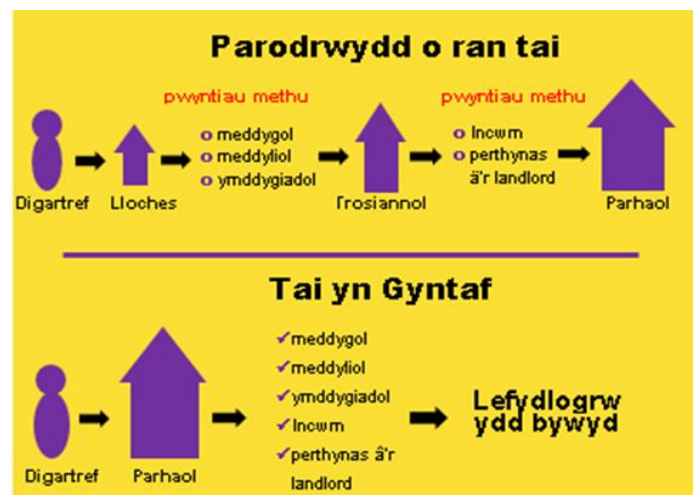
Beth rydym yn ei wybod

- Mae nifer o'r rhai sy'n cysgu ar y stryd yn wynebu cyfuniad o broblemau, yn ychwanegol at ddiartrefedd, a all gynnwys problemau iechyd meddwl, problemau mewn perthynas â defnyddio sylweddau ac ymddygiad heriol. Gall y problemau hyn fod yn gymhleth ac yn gyd-atgyfnerthol, yn aml gyda'u gwreiddiau mewn anfantais, gan adael pobl wedi'u cau allan yn gymdeithasol ac yn economaidd.
- Er ein bod wedi gweld cynnydd mewn nifer sy'n cysgu ar y stryd yn genedlaethol, mae'r gofyn am brosiect gwelyau mewn argyfwng (Tŷ Golau) **wedi aros yn gyson uchel**. Fodd bynnag, mae proffil y sawl sy'n cael mynediad ato wedi newid - mae mwy o bobl ifanc yn defnyddio'r gwelyau mewn argyfwng, ac rydym yn gweld **cynnydd mewn anghenion cymhleth / sawl anfantais**.
- Yn draddodiadol, nid yw gwasanaethau cynnal yn gweithio i bobl sy'n cysgu ar y stryd**, oherwydd amgylchiadau cythryblus ac anghenion llawer iawn mwy cymhleth. Mae pobl sy'n cysgu ar y stryd yn aml yn gweld eu hunain **yn bell oddi wrth y gefnogaeth** sydd ei angen arnynt, ac mae cyfraddau gwasanaethau ail-gyflwyno ymysg pobl sy'n cysgu ar y stryd yn uchel. Mae'n rhaid i ymatebion i gysgu ar y stryd fod yn **greadigol** ac yn **bendant**, felly.
- Mae atal cysgu ar y stryd yn** flaenoriaeth allweddol lle bo hynny'n bosib. Pan roedd angen i unigolyn gysgu ar y stryd am ba bynnag reswm, ymyrraeth gyflym i'w darparu gyda lle diogel i gysgu sy'n cynnig y cyfle gorau i atal unrhyw gysgu pellach ar y stryd a thrawma.
- Sefydlwyd Tai Yn Gyntaf** ar yr egwyddor bod **tai yn hawl sylfaenol i fod dynol**. Mae'n golygu bod llety diogel yn cael ei ddarparu cyn gynted ag y daw ar gael (yn hytrach nag ar ôl cyfnod o gefnogaeth e.e. mewn tai gyda chefnogaeth) – yna rhoddir cefnogaeth holistaidd cyfun ar waith. Mae tystiolaeth yn dangos bod Tai Yn Gyntaf yn gweithio ac – yn dilyn astudiaeth ddichonoldeb a gwblhawyd yn 2018 – y gall **Tai Yn Gyntaf weithio yn Sir Ddinbych a Chonwy**. Fodd bynnag, bydd cydweithio gyda phartneriaid allweddol, yn cynnwys Iechyd, yn hanfodol i lwyddiant y prosiect.

"[Beth sydd ei angen yw] rhywun i'ch cysylltu chi gan ddweud 'mae wir angen y cymorth hwn ar y dyn yma...oes unrhyw ffordd o dorri'r tãp coch?'"
(Dinesydd)

Beth fyddwn yn ei wneud

- Byddwn yn **comisiynu cynllun peilot Tai Yn Gyntaf**, ar y cyd gyda Chyngor Bwrdeistref Sirol Conwy, ac mewn partneriaeth gyda phartneriaid allweddol megis Iechyd. Rydym wedi ymrwymo i ddatblygu 5 uned cychwynnol o leiaf i lety Tai Yn Gyntaf a chefnogaeth yn Sir Ddinbych erbyn diwedd 2019.
- Byddwn yn gwella gwasanaethau presennol i sicrhau eu bod yn y lle gorau i ymateb i angen, gan gynnwys ystyried posibilrwydd o wasanaeth 'eistedd i fyny', a chydlynu ymatebion i adroddiadau cysgu ar y stryd 'StreetLink'. Byddwn hefyd yn annog defnyddio 'StreetLink'.
- Byddwn yn parhau i **noddi cyllideb bersonol** Tŷ Golau, gan gynnig ffyrdd creadigol wedi'u teilwra i gefnogi symud ymlaen ac adfer o gysgu ar y stryd.
- Byddwn yn gweithio i ddatblygu dull gweithredu **'Dim Noson Gyntaf Allan'**, gan gynnwys cefnogaeth ddwys wedi'i dargedu at bobl sydd mewn perygl o dreulio eu noson gyntaf ar y strydoedd.
- Byddwn yn parhau i gyfrannu at waith i **adolygu gwasanaethau dydd** – i sicrhau dull ymarfer orau, cyson i roi stop ar gysgu ar y stryd.



9. Defnydd Cyffuriau ac Alcohol

Beth rydym yn ei wybod

- Nid yw pawb gyda phroblemau alcohol a chyffuriau yn ddigartref, ac nid oes gan bob person digartref broblemau gyda chyffuriau ac alcohol; fodd bynnag, mae pobl digartref yn profi anghyfartaledd mewn anghenion cefnogaeth cyffuriau/alcohol.
- Gall problemau cyffuriau neu alcohol chwarae rôl hamddenol mewn person yn dod yn ddigartref – ond ar yr un pryd, bydd pobl yn defnyddio cyffuriau neu alcohol i'w **helpu i geisio ymdopi â thrawma digartrefedd**.
- Mae tua **15%** o bobl sy'n defnyddio Gwasanaethau Cefnogi Pobl yn nodi fod ganddynt angen cefnogaeth yn ymwneud â defnydd alcohol neu sylwedd arall.
- Mae tueddiad i gefnogaeth gynyddu i bobl gyda'r **amgylchiadau mwyaf cythryblus**, pobl sy'n cysgu ar y strydoedd, er enghraifft. **Mae 'Yfed ar y Stryd'** (gall y sawl sy'n cymryd rhan fod yn ddigartref neu beidio) wedi bod yn broblem yn ardal y Rhyl ers sawl blwyddyn. I'r unigolion hynny, gall patrymau atgyfeirio at gefnogaeth arwain at fod yn sownd mewn **'drws troi'**.
- Gall pobl â phroblemau cyffuriau neu alcohol gael eu **heithrio o'r gwasanaethau cynnal** sydd eu hangen arnynt, oherwydd ymddygiadau ac anawsterau mewn ymgysylltu â chefnogaeth draddodiadol. Gall eithrio pobl rhag defnyddio gwasanaethau fod yn broblem benodol i'r sawl gyda **phroblemau iechyd meddwl sy'n cyd-ddigwydd**, a gallant deimlo fel eu bod yn sownd ynghanol gwasanaethau iechyd meddwl a defnydd sylweddau. Heb y gefnogaeth iawn, **gall fod yn anoddach i bobl ymdopi â'u sefyllfa o fod yn ddigartref**.
- Mae tystiolaeth yn profi bod amgylcheddau yfed diogel, wedi'u rheoli'n iawn yn gallu cael effaith cadarnhaol sylweddol ar ddefnydd unigolyn o alcohol/cyffuriau ac anghenion cefnogaeth eraill (gan gynnwys digartrefedd), ynghyd â lefelau ymddygiad gwrthgymdeithasol a throstedd.
- **Mae 'meddiannu cartrefi' yn gallu cael effaith trychinebus ar ddiogelwch unigolyn, a'r gallu i gadw eu cartrefi**. Nid oes gan ddiodefwyr eu anghenion cefnogaeth cyffuriau/alcohol eu hunain bob tro, ond rydym yn gwybod bod gwerthwyr cyffuriau, sy'n rhedeg eu llwybrau masnach a elwir yn 'llinellau sirol', yn targedu pobl ddiameddiffyn – gan feddiannu eu cartrefi, bygwth eu diogelwch a'u gyrru allan o'u cartrefi o bosib.

"Os oes diffyg darpariaeth gwlyb mewn ardal, yna mae ei ymateb i ddigartrefedd stryd yn debygol o fod yn anghyflawn."

(Shelter)

Beth fyddwn yn ei wneud

- Byddwn yn sicrhau nad yw unrhyw un yn cael eu heithrio o'n cefnogaeth oherwydd problemau cyffuriau neu alcohol**. Bydd hyn yn cynnwys parhau i symud y ffocws ar ganlyniadau sy'n canolbwyntio ar yr unigolyn (yn hytrach na phroses), gan sicrhau bod ein gwasanaethau yn gallu cynnig cefnogaeth hyblyg, sawl disgyblaeth, i bobl gydag ystod eang o anghenion cefnogaeth (e.e iechyd meddwl sy'n cyd-ddigwydd â defnydd sylwedd). Byddwn yn gweithio gyda'n prosiectau i adolygu polisïau defnyddio cyffuriau/alcohol i sicrhau bod y mesurau risg sydd ar waith yn gymesur ac **nid yn wrthodol**. Bydd hyrwyddo dull o gynnal **lleihad i niwed** yn allweddol yma.
- Byddwn yn parhau i gynnig cefnogaeth wrth fynd i'r afael â phroblemau yfed**, gan weithio'n agos gyda'r Heddlu a phartneriaid eraill i sicrhau nad yw ymateb Sir Ddinbych yn gyfyngedig i gyfiawnder troseddol – ein bod yn ymateb i'r achosion sydd wrth wraidd y broblem ac anghenion cefnogaeth unigolion sy'n profi'r ffyrdd o fyw ac amgylchiadau cythryblus hyn.
- Byddwn yn parhau i wthio am ystyriaeth o amgylcheddau yfed diogel yn lleol**. Byddwn yn adeiladu ar ein sail tystiolaeth bresennol ac yn ymchwilio i ddewisiadau am ddatblygiad, gan weithio'n agos gyda'n Bwrdd Cynllunio Ardal a'r gymuned leol.
- Byddwn yn codi ymwybyddiaeth o feddiannu cartrefi pobl diameddiffyn ac effeithiau hynny**, gan sicrhau bod staff a'r bobl rydym yn eu cefnogi yn gallu adnabod yr arwyddion a cheisio osgoi problemau gwaeth.

10. Anableddau Dysgu ac anawsterau, Anhwylder ar y Sbectrwm Awtistig ac unigolion sydd wedi cael nam ar yr ymennydd

Beth rydym yn ei wybod

- Gall defnyddio gwasanaethau, gyda'r gwaith papur, y cyfarfodydd ac ati, fod yn anodd. Pan mae gan unigolyn nam ar allu gwybyddol am ba bynnag reswm, **gall fod yn anoddach fyth deall a llywio'r gwahanol wasanaethau a'r disgwiliadau ohonynt**. Er enghraifft, mae heriau unigryw y gall unigolyn wynebu o ran cyfathrebu, perthnasau a'r amgylchedd corfforol. Mae nifer o oedolion sy'n cael anawsterau wrth ddarllen hefyd. Weithiau, **mae pobl yn teimlo nad yw eu lleisiau yn cael eu clywed**.
- Efallai y caiff bobl anawsterau yn dod o hyd i waith addas oherwydd eu anghenion cefnogaeth. Pan mae angen i unigolyn hawlio budd-daliadau, efallai y byddant yn wynebu rhwystr ychwanegol wrth ymgeisio am lety addas, yn enwedig pan nad yw landlordiaid yn derbyn budd-daliadau.

Beth fyddwn ni'n ei wneud

- i. Byddwn yn sicrhau bod ein prosesau, gwaith papur ac ati yn **hygyrch i bawb**. Bydd hyn yn cynnwys cynhyrchu gwaith papur asesu newydd ar y cyd yn 2018 – a fydd yn integredig, yn gymesur ac ar sail seicolegol.
- ii. Byddwn yn ystyried pa gyfleoedd fydd o bosib ar gael ar gyfer cefnogaeth o'r math eiriolaeth – cefnogaeth i bawb sydd efallai'n gweld hi'n anodd deall prosesau asesiad digartrefedd, i sicrhau bod pobl yn cyfathrebu yn y dull gorau fel eu bod yn deall beth fydd yn digwydd, ac yn cael lleisio'u barn.
- iii. Byddwn yn parhau i gomisiynu a dysgu gan y gwasanaeth Galluogi Tenantiaeth, gan nodi y gellir cael gwybodaeth arbenigol a chymorth ar ddulliau o fynd ati i gefnogi unigolion yn effeithiol yn yr heriau unigryw y gallant eu hwynebu.
- iv. Bydd nawdd Cefnogi Pobl i wasanaeth Byw yn y Gymuned CSDd yn parhau i leihau bob blwyddyn, fel y cytunwyd arnynt yn 2013. Ni fydd hyn yn effeithio ar y gefnogaeth mae pobl yn ei derbyn.

11. Pobl Hŷn

Beth rydym yn ei wybod

- Weithiau mae angen **cymorth a chefnogaeth ymarferol ar bobl hŷn i adfer neu wella eu hannibyniaeth**, ac i **aros yn eu cartrefi eu hunain** yn y pendraw. Mae gofal preswyl yn bwysig, ond nid yw'n ddewis i bawb - gall fod yn hollol anghymesur i anghenion rhai pobl hŷn.
- Mae'r Gwasanaeth Cefnogaeth Byw'n Annibynnol nawr yn cydweithio'n agos gyda gwasanaeth Ailalluogi CSDd, i gynnig **gwasanaeth cymesur a syml** i bobl gydag ystod eang o anghenion gofal/cefnogaeth i'w galluogi i aros yn eu cartrefi eu hunain.
- Mae pobl hŷn yn enwedig yn **agored i unigrwydd ac arwahanrwydd cymdeithasol** - a all effeithio'n ddifrifol ar iechyd, lles a gallu rhywun i ofalu am eu hunain a'u cartrefi.

Beth fyddwn ni'n ei wneud

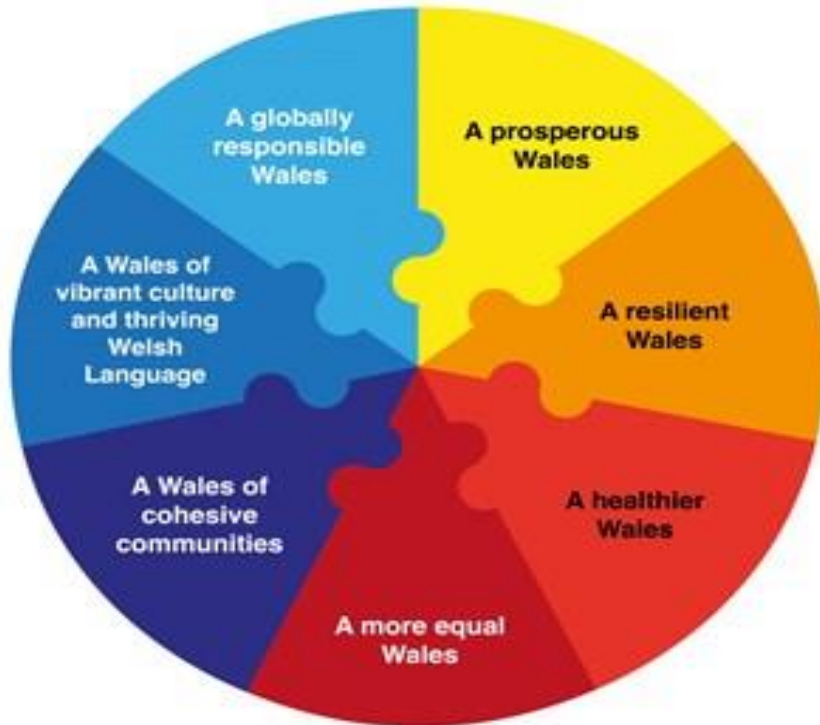
- i. Byddwn yn **buddsoddi mwy i Ailalluogi**, gan nodi pwysigrwydd defnyddio dulliau holistaidd a syml i alluogi pobl hŷn i aros yn eu cartrefi eu hunain.
- ii. Yn ein hymgais i symud tuag at ddulliau gwaith sy'n canolbwyntio fwy ar amcanion yr unigolyn a seicoleg, byddwn yn **annog dulliau mwy creadigol a hyblyg** i fynd i'r afael ag unigrwydd ac atal effeithiau cysylltiedig ar iechyd ac annibyniaeth.

To be inserted

To be inserted

8. ASESIAD O' R EFFAITH AR LES

Mae Asesiad o'r Effaith ar Les yn ddull rydym yn ei ddefnyddio i'n helpu i werthuso effaith syniad, polisi, adroddiad neu brosiect newydd. Mae'n ein helpu i ystyried ffyrdd o gryfhau'r cyfraniad y gallwn ei wneud i les cenedlaethau'r dyfodol, gan edrych ar y 7 nod a nodwyd yn Neddf Llesiant Cenedlaethau'r Dyfodol (Cymru) 2015:



Cwblhawyd AEL o Gynllun ar 11/09/2017. Rhoddwyd sgôr o 28 pwynt allan o 30 i'r Cynllun o safbwynt ei gynladwyedd, a dywedwyd ei fod yn gwneud cyfraniad cadarnhaol tuag at y 7 saith nod llesiant.

9. CYNLLUN GWARIO

To be inserted once confirmed by Welsh Government